



СОБЛЮДЕНИЕ
ЭТИХ ПРАВИЛ
СТРОГО ОБЯЗАТЕЛЬНО



С СОБАКОЙ НЕЛЬЗЯ, даже если она останется в машине. Исключение: служебные собаки, обученные для помощи людям с нарушениями согласно закону ADA.

С ДОРОЖЕК НЕ СХОДИТЬ. Океан – опасная стихия. Не приближайтесь к воде и держитесь дальше от утесов. Не сходите с дорожек: это поможет избежать укуса клещей и контакта с ядовитым дубом. Не залезайте на деревья и камни.

ЛИЧНЫЙ ТРАНСПОРТ. Максимальная скорость – 15 миль/ч. На дороге могут оказаться пешеходы и дикие звери! Парковаться только в обозначенных местах. Если мест нет – проехать на следующую стоянку. Не парковаться на обочине. Запирайте двери и не оставляйте в машине ценные вещи. Езда на велосипеде только по асфальтированным дорогам; ездить на велосипеде или вести его по пешеходным дорожкам запрещено.

ЖИВОТНЫХ НЕ БЕСПОКОИТЬ. С любыми вопросами обращаться к смотрителям и экскурсоводам. Запрещено брать в руки и/или уносить природные объекты, в т. ч. цветы, грибы, обломки деревьев, камни, раковины, морскую фауну и водоросли. Животных не кормить. Рыбалка строго воспрещена.

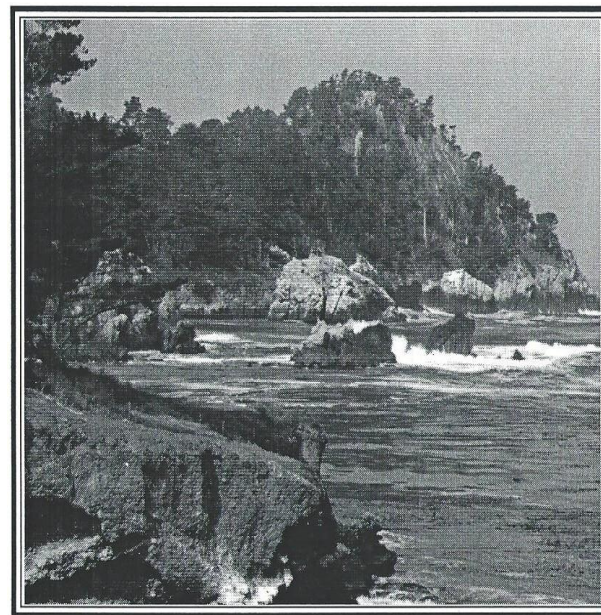
ОГНЯ НЕ ЗАЖИГАТЬ. Угроза лесных пожаров. Запрещается курить, разводить костры и готовить пищу на огне.

ПИКНИКИ разрешены ТОЛЬКО в зонах Whalers Cove, Piney Woods и Bird Island и без разведения огня.

АКТИВНЫЙ ОТДЫХ. Запрещен запуск беспилотников и игры с мячами, летающими тарелками, воздушными змеями и другими снарядами. Запрещена закладка и поиск тайников. Эти занятия небезопасны для посетителей и природы заповедника.

ЧАСЫ РАБОТЫ. Необходимо покинуть заповедник до времени закрытия, указанного на въезде.

Добро пожаловать в заповедник штата «Пойнт-Лобос»!



фотография Чарльза М. Банкрофта

*Калифорнийские парки – территория, доступная для всех.
Люди с ограниченными возможностями,
которым нужна помощь или которые хотят получить
эту брошюру в другом формате,
перед посещением должны позвонить по тел.:
(831)624-4909 или 711 (текстовая служба).*

Заповедник «Пойнт-Лобос» – уникальный природный комплекс, служащий прибежищем наземной и морской флоре и фауне. На его территории насчитывается более 300 видов растений и более 250 видов животных. В 1967 г. Служба национальных парков включила «Пойнт-Лобос» в число национальных природных памятников.

Самые шумные обитатели заповедника – это, пожалуй, калифорнийские морские львы, живущие на скалах, что выступают из воды близ мыса Си-Лайон-Пойнт. Их сиплые крики напоминали первым испанским поселенцам волчий лай. Так что мыс, носивший официальное название Пунта-де-Кармело, в обиходе стал известен как Пунта-де-Лобос (от исп. *lobos marinos* – «морские волки»). Когда в 1933 г. штат выкупил эту территорию и устроил здесь заповедник, в его названии, «Пойнт-Лобос», были увековечены как раз ластоногие «волки».



В ноябре серые киты покидают холодные воды Берингова моря и вдоль западного побережья США направляются к лагунам полуострова



Калифорния, где приносят потомство. Весной же эти исполины (длина тела – 12–15 м, вес – до 40 тонн) возвращаются к берегам Аляски. За год серый кит проплывает более 16 000 км; ни одно другое млекопитающее на планете не мигрирует на более далекие расстояния. Серых китов в «Пойнт-Лобосе» видят часто: с конца декабря по январь, когда они плывут на юг, и с марта по май, когда эти удивительные существа берут курс на север.

Иногда с берега можно заметить и каланов – как они ныряют в поисках пищи или неспешно плавают на спине среди водорослей. К



концу XIX в. их почти полностью истребили, но сегодня каланов оберегает строгое природоохранное законодательство. Популяция этого редкого вида медленно, но уверенно

восстанавливается.

Среди флоры заповедника выделяется кипарис крупноплодный, (монтерейский). В более ранние геологические эпохи он был распространен широко, но сейчас естественные рощи этих кипарисов сохранились только на полуострове Монтерей: в Пebbл-Бич и «Пойнт-Лобосе». Укоренившиеся на скалах над линией прибоя под ударами ветра и в облаках брызг, эти деревья олицетворяют непрестанную борьбу моря и суши. Живые кипарисы зеленеют густой листвой; мертвые, выбеленные временем, в багровых пятнах водорослей, завораживают очертаниями узловатых стволов и ветвей.



Кажется чудом, что, переходя из рук в руки, «Пойнт-Лобос» избежал застройки. Тут находились китобойная станция и погрузочный терминал для угля, тут добывали гранит и заготавливали мясо морских ушек (абалонов). Здесь даже собирались построить город, но в конце концов землю приобрел человек, сумевший оценить уникальность этих мест. Когда в 1933 г. «Пойнт-Лобос» с помощью НКО «Сейв-де-Редвудз Лиг» перешел в управление штата, это место во многом еще сохраняло свою первобытную красоту, и до сих пор цивилизация его почти не тронула. Здесь минимум дорог, а в самые красивые места заповедника можно попасть только пешком.

В 1960 г. в состав «Пойнт-Лобоса» были включены ок. 3 км² морской территории – так появился первый в США морской заповедник, который сегодня является частью Национального морского заповедника залива Монтерей. Морская флора и фауна здесь находятся под надежной защитой, и условиям, необходимым для их жизнедеятельности, практически ничего не угрожает.



ВНИМАНИЕ!

НЕ ПОДХОДИТЕ К КРАЮ УТЕСОВ! Волной может смыть в океан.

БЕРЕГИТЕСЬ ЯДОВИТОГО ДУБА. Его легко распознать по блестящим тройчатым листьям. Их выделения вызывают острые и продолжительные зуд и сыпь.



ЗАПИРАЙТЕ МАШИНУ и не оставляйте в ней ценные вещи.

(Иллюстрации: Лорел Манди)